

T.C.
KÜTAHYA VALİLİĞİ
Nafi Güral Fen Lisesi Müdürlüğü

2024-2028 Stratejik Plan

Kütahya - 2024



Millî Eğitim'in gayesi; memlekete ahlâklı, karakterli, cumhuriyetçi, inkılâpçı, olumlu, atılgan, başladığı işleri başarabilecek kabiliyette, dürüst, düşünceli, iradeli, hayatta rastlayacağı engelleri aşmaya kudretli, karakter sahibi genç yetiştirmektir. Bunun için de öğretim programları ve sistemleri ona göre düzenlenmelidir. (1923)”

Mustafa Kemal ATATÜRK

Okul - Kurum Bilgileri

İli: KÜTAHYA		İlçesi: Merkez	
Adres	100. Yıl Mahallesi 1. Gözde Sokak No:16 KÜTAHYA	Coğrafi Konum(Link)	https://ngfl.meb.k12.tr/tema/harita.php
Telefon Numarası	227 13 21	Faks Numarası	-
E-Posta Adresi	326665@meb.k12.tr	Web Sayfası Adresi	https://ngfl.meb.k12.tr/
Kurum Kodu	326665	Öğretim Şekli	Normal

Okul Müdürü Sunuşu

Öğrencilerini kendisine ve çevresine saygılı, âdil, milli ve manevi değerlerini özümsemiş, paylaşımcı, mutlu, özgüvenli, başarılı, ilkeli, duyarlı, açık fikirli, araştıran-sorgulayan, iletişim becerileri gelişmiş, öz değerlendirme yapabilen, işbirliğine yatkın, eleştirel düşünen, öğrenmeye ve yeniliğe açık, entelektüel, kişiler olarak yetiştirmenin yanı sıra ileri teknolojiyi kullanabilme, çok yönlü gelişime açık, , medya okuryazarlığı, yazılım, yapay zekâ, endüstri 4.0, robotik kodlama, girişimcilik ve proje tabanlı öğrenme gibi 21. yy becerileriyle de donatmayı amaç haline getirmiş Nafi Güral Fen Lisesi olarak; geleceğin mimarları olacak öğrenciler yetiştirmekteyiz.

Özellikle fen alanında yaptığı çalışmalar ve projelerle adını duyuran Nafi Güral Fen Lisesi, Türkiye’de alanında öncü okullardan birisidir. Okulumuzda yürütülen bu çalışmaları daha etkin, daha verimli ve daha sistematik bir şekilde bütün paydaşlarımızla iletişime geçerek, günümüz çağdaş eğitim anlayışına uygun bir şekilde yönetmek için stratejik planlama ayrı bir öneme sahiptir.

Bu bağlamda 2024-2029 Stratejik Planımızı oluştururken geçmişimiz ve bugünümüzü görerek, gelecekte ulaşılmak istenen kısa ve uzun vadeli hedeflerimizi belirlerken çağın gereklerini de göz önünde bulundurarak kurumumuzda gerçekleştirmek istediğimiz, bizi ileriye taşıyacak adımlara yer verdik. Stratejik plan çalışmalarını, kurumumuza doğrudan ve dolaylı olarak yön verecek olan iş birliği içinde olduğumuz tüm paydaşlarımızdan görüş alarak gerçekleştirdik. Bu aşamada planımıza katkı sağlayan ve bizi geleceğe taşıyacak bütün paydaşlarımıza teşekkür ediyorum.

Murat Fazıl AKKOÇ
Okul Müdürü

İçindekiler

Okul - Kurum Bilgileri	3
Okul Müdürü Sunuşu	4
Tablo ve Şekiller Listesi.....	6
1. GİRİŞ VE STRATEJİK PLANIN HAZIRLIK SÜRECİ.....	8
1.1. Strateji Geliştirme Kurulu ve Stratejik Plan Ekibi.....	8
1.2. Planlama Süreci	8
2. DURUM ANALİZİ.....	9
2.1. Kurumsal Tarihçe	9
2.2. Uygulanmakta Olan Stratejik Planın Değerlendirilmesi.....	10
2.3. Yasal Yükümlülükler ve Mevzuat Analizi	10
2.4. Üst Politika Belgeleri Analizi.....	13
2.5. Faaliyet Alanları ile Ürün/Hizmetlerin Belirlenmesi.....	14
2.6. Paydaş Analizi	15
2.6.1. İç Paydaşlar	15
2.6.2. Dış Paydaşlar.....	16
2.7. Okul/Kurum İçi Analiz.....	17
2.7.1 Organizasyon Yapısı	17
2.7.2 Oluşturulan Birimler	19
2.7.3 İnsan Kaynakları	22

2.7.4. Teknolojik Düzey	28
2.7.5. Mali Kaynaklar	30
2.7.6. İstatistiki Veriler	30
2.8. Çevre Analizi (PESTLE)	32
2.9. GZFT Analizi	33
2.10. Tespit ve İhtiyaçların Belirlenmesi	36
4. GELECEĞE BAKIŞ	38
1.1 Misyon	38
1.2 Vizyon	38
1.3 Temel Değerler	38
2. MALİYETLENDİRME	44
3. İZLEME VE DEĞERLENDİRME	46

Tablo ve Şekiller Listesi

Tablo 1: Strateji Geliştirme Kurulu ve Stratejik Plan Ekibi Tablosu	8
Tablo 2: Üst Politika Belgeleri Analizi Tablosu	13
Tablo 3: Faaliyet Alanlar/Ürün ve Hizmetler Tablosu	14
Tablo 4: İç Paydaşlar	16
Tablo 5: Dış Paydaşlar	16
Tablo 6: Paydaş Hizmet Matrisi	17

Tablo 7: Birimler.....	19
Tablo 8: Görev Dağılımı	22
Tablo 9: İdari Personelin Hizmet Süresine İlişkin Bilgiler	26
Tablo 10: İdari Personelin Katıldığı Hizmet İçi Programları.....	26
Tablo 11: Öğretmenlerin Hizmet Süreleri (2024 Yılı İtibarıyla)	27
Tablo 12: Okul/Kurum Rehberlik Hizmetleri	28
Tablo 13: Teknolojik Araç-Gereç Durumu	28
Tablo 14: Fiziki Mekân Durumu.....	29
Tablo 15: Kaynak Tablosu	30
Tablo 16: Öğrenci Durumu	30
Tablo 17: Okulda Açılan DYK Bilgileri	31
Tablo 18: Okulun Akademik Başarı Durumu	31
Tablo 19: GZFT Stratejileri.....	33
Tablo 20: Tespit ve İhtiyaçları Belirlenmesi	36
Şekil 1: Organizasyon Şeması.....	18

1. GİRİŞ VE STRATEJİK PLANIN HAZIRLIK SÜRECİ

1.1. Strateji Geliştirme Kurulu ve Stratejik Plan Ekibi

2024-2028 dönemi stratejik plan hazırlanması süreci Üst Kurul ve Stratejik Plan Ekibinin oluşturulması ile başlamıştır. Ekip tarafından oluşturulan çalışma takvimi kapsamında ilk aşamada durum analizi çalışmaları yapılmış ve durum analizi aşamasında paydaşlarımızın plan sürecine aktif katılımını sağlamak üzere paydaş anketi, toplantı ve görüşmeler yapılmıştır.

Durum analizinin ardından Geleceğe Bakış bölümüne geçilerek okulumuzun amaç, hedef, gösterge ve eylemleri belirlenmiştir. Çalışmaları yürüten ekip ve kurul bilgileri altta verilmiştir.

Tablo 1: Strateji Geliştirme Kurulu ve Stratejik Plan Ekibi Tablosu

Strateji Geliştirme Kurulu Bilgileri		Stratejik Plan Ekibi Bilgileri	
Adı Soyadı	Ünvanı	Adı Soyadı	Ünvanı
Murat Fazıl AKKOÇ	Okul Müdürü	Zeki KİLİTCİ	Müdür Yardımcısı
Ömer YEŞİL	Müdür Yardımcısı	Bülent EROĞLU	Öğretmen
Dündar TÜRKOL	Öğretmen	Yavuz Selim ERDOĞAN	Öğretmen
Münevver UYSAL	Öğretmen	Cemile BAYRAM	Öğretmen
Halil KURU	Okul Aile Birliği Başkanı	Feriha ÖZKAN	Öğretmen

1.2. Planlama Süreci

2024-2028 dönemi stratejik planının hazırlanması sürecinin temel aşamaları; kurul ve ekiplerin oluşturulması, çalışma takviminin hazırlanması, uygulanacak yöntemlerin ve yapılacak çalışmaların belirlenmesi şeklindedir.

Okulumuzun 2024-2028 dönemlerini kapsayan stratejik plan hazırlık aşaması, strateji geliştirme kurulunun ve stratejik plan ekibinin oluşturulması ile başlamıştır. Ekip üyeleri bir araya gelerek çalışma takvimini oluşturulmuş, görev dağılımı yapılmıştır. Okulumuzun 2024-2028 yıllarını kapsayan stratejik planında yer alan amaçlar ve hedefler değerlendirilmiş, hedefler doğrultusunda performans göstergeleri ve stratejiler

belirlenmiştir. Üst politika belgeleri incelenmiş, paydaş analizleri yapılmış ve çıkan sonuçlara göre alınabilecek tedbirler ortaya konmuş, PESTLE Analizi sonucunda kurumun GZFT Analizi ortaya çıkarılmış ve tespit edilen sorun ve gelişim alanları ile ilgili olarak yeni eğitim politikaları belirlenmiştir.

Planlama sürecine aktif katılımını sağlamak üzere paydaş anketi, toplantı ve görüşmeler yapılmıştır.

2. DURUM ANALİZİ

Durum analizi bölümünde okulumuzun mevcut durumu ortaya konularak neredeyiz sorusuna yanıt bulunmaya çalışılmıştır. Bu kapsamda okulumuzun kısa tanıtımı, okul künyesi ve temel istatistikleri, paydaş analizi ve görüşleri ile okulumuzun Güçlü Zayıf Fırsat ve Tehditlerinin (GZFT) ele alındığı analize yer verilmiştir.

2.1. Kurumsal Tarihçe

Kütahya Fen Lisesi olarak 1996-1997 Öğretim Yılında eğitim ve öğretime açılan okulumuz halen ilimizde Kılıçarslan Anadolu Lisesi olarak faaliyetine devam eden Kılıçarslan Lisesi bünyesinde açılmıştır. Erkek öğrenciler Kılıçarslan Lisesi pansiyonunda kalırken kız öğrencilerimiz yakında bulunan Ali Güral Lisesi kız pansiyonunda kalmışlardır. Kütahya Fen Lisesi 1996-1997 Öğretim Yılı ikinci döneminde öğrencisi azalan Kütahya Cumhuriyet Lisesi binasına taşınmıştır. Binanın en üst katları ayrı ayrı olmak üzere kız ve erkek pansiyonlarına dönüştürülmüş, Kütahya Cumhuriyet Lisesi kademeli olarak 1999 yılında kapatılmış ve bina tamamen Kütahya Fen lisesi'ne devir olunmuştur.

Açıldığı tarihten itibaren okulumuz 48 öğrenci almıştır. Eğitime %100 destek projesi çerçevesinde Kütahya'lı Hayırsever İşadamı Nafi GÜRAL tarafından halen kullanılmakta bulunan binamız yaptırılmıştır. Açılışlarını 12 Eylül 2005 tarihinde Sayın Başbakanımız Recep Tayip ERDOĞAN ve Sayın Milli Eğitim Bakanımız Hüseyin ÇELİK'in birlikte yaptığı okulumuz bundan sonra NAFİ GÜRAL FEN LİSESİ adını almıştır. İlk mezunlarını 1999 yılında veren okulumuzun 23 mezunundan 21 tanesi aynı yıl diğer ikisi ise bir sonraki yıl üniversiteye yerleşmeyi başarmıştır.

Bu yıl itibarı ile okulumuz Türkiye'deki 6250 lise arasından sayısal netleri itibarı ile 5. olmayı başarmıştır. Nafi Güral Fen Lisesinin 100 erkek ve 50 kız öğrenci kapasiteli pansiyon bölümleri vardır. Pansiyon katlarımızda her gün bir öğretmen nöbet tutmakta ve öğrencilerin eğitim, beslenme ve diğer ihtiyaçları ile ilgilenmektedir. Pansiyon birimlerimiz her gün temizlenmekte sene sonlarında dezenfekte edilmektedir. Nafi Güral Fen Lisesi binasının eğitim öğretim için ayrılan bölümlerinde 12 sınıf, Biyoloji, Fizik ve Kimya laboratuvarı, 180 kişi kapasiteli Toplantı Salonu, 70 kişi kapasiteli Brifing Salonu ve Kütüphane bulunmaktadır. Okulumuzda ayrıca 400 seyirci kapasiteli spor salonu bulunmaktadır.

2.2. Uygulanmakta Olan Stratejik Planın Değerlendirilmesi

Uygulanmakta olan 2019 – 2023 Stratejik Planın eğitim ve öğretime erişimin artırılması ile ilgili 1. temada belirlenen öğrencilerimizin uyum ve devamsızlık sorunları giderilmesi konulu stratejik hedefe ulaşılması ile ilgili planda belirtilen eylemlerin büyük kısmı gerçekleştirilmiş ve devam ve uyum ile ilgili belirlenen hedeflere büyük ölçüde ulaşılmıştır.

2. temada belirlenen eğitim ve öğretimde kalitenin artırılması konulu stratejik hedefe ulaşılması ile ilgili planda belirtilen eylemlerin büyük kısmı gerçekleştirilmiş ve Öğrenme kazanımlarını takip eden ve velileri de sürece dâhil eden bir yönetim anlayışı ile öğrencilerimizin akademik başarıları ve sosyal faaliyetlere etkin katılımı artırılması, etkin bir rehberlik anlayışıyla, öğrencilerimizi ilgi ve becerileriyle orantılı bir şekilde üst öğrenime veya istihdama hazır hale getiren daha kaliteli bir kurum yapısına geçilmesi ve eğitim ve öğretim faaliyetlerinin daha nitelikli olarak verilebilmesi için okulumuzun kurumsal kapasitesi güçlendirilmesi ile ilgili belirlenen hedeflere büyük ölçüde ulaşılmıştır.

2.3. Yasal Yükümlülükler ve Mevzuat Analizi

YASAL YÜKÜMLÜLÜK (GÖREVLER)	DAYANAK (KANUN, YÖNETMELİK, GENELGE, YÖNERGE)
Atama	657 Sayılı Devlet Memurları Kanunu
	Milli Eğitim Bakanlığına Bağlı Okul ve Kurumların Yönetici ve Öğretmenlerinin Norm Kadrolarına İlişkin Yönetmelik
	Milli Eğitim Bakanlığı Eğitim Kurumları Yöneticilerinin Atama ve Yer Değiştirmelerine İlişkin Yönetmelik
	Milli Eğitim Bakanlığı Öğretmenlerinin Atama ve Yer Değiştirme Yönetmeliği
Ödül, Disiplin	Devlet Memurları Kanunu
	6528 Sayılı Milli Eğitim Temel Kanunu İle Bazı Kanun ve Kanun Hükmünde Kararnamelerde Değişiklik Yapılmasına Dair Kanun

	Milli Eğitim Bakanlığı Personeline Başarı, Üstün Başarı ve Ödül Verilmesine Dair Yönerge
	Milli Eğitim Bakanlığı Disiplin Amirleri Yönetmeliği
Okul Yönetimi	1739 Sayılı Milli Eğitim Temel Kanunu
	Milli Eğitim Bakanlığı İlköğretim Kurumları Yönetmeliği
	Milli Eğitim Bakanlığı Okul Aile Birliği Yönetmeliği
	Milli Eğitim Bakanlığı Eğitim Bölgeleri ve Eğitim Kurulları Yönergesi
	MEB Yönetici ve Öğretmenlerin Ders ve Ek Ders Saatlerine İlişkin Karar
	Taşınır Mal Yönetmeliği
Eğitim-Öğretim	Anayasa
	1739 Sayılı Milli Eğitim Temel Kanunu
	222 Sayılı İlköğretim ve Eğitim Kanunu
	6287 Sayılı İlköğretim ve Eğitim Kanunu ile Bazı Kanunlarda Değişiklik Yapılmasına Dair Kanun
	Milli Eğitim Bakanlığı İlköğretim Kurumları Yönetmeliği
	Milli Eğitim Bakanlığı Eğitim Öğretim Çalışmalarının Planlı Yürütülmesine İlişkin Yönerge
	Milli Eğitim Bakanlığı Öğrenci Yetiştirme Kursları Yönergesi
	Milli Eğitim Bakanlığı Ders Kitapları ve Eğitim Araçları Yönetmeliği
Milli Eğitim Bakanlığı Öğrencilerin Ders Dışı Eğitim ve Öğretim Faaliyetleri Hakkında Yönetmelik	

Personel İşleri	Milli Eğitim Bakanlığı Personel İzin Yönergesi
	Devlet Memurları Tedavi ve Cenaze Giderleri Yönetmeliği
	Kamu Kurum ve Kuruluşlarında Çalışan Personelin Kılık Kıyafet Yönetmeliği
	Memurların Hastalık Raporlarını Verecek Hekim ve Sağlık Kurulları Hakkındaki Yönetmelik
	Milli Eğitim Bakanlığı Personeli Görevde Yükseltme ve Unvan Değişikliği Yönetmeliği
	Öğretmenlik Kariyer Basamaklarında Yükseltme Yönetmeliği
Mühür, Yazışma, Arşiv	Resmi Mühür Yönetmeliği
	Resmi Yazışmalarda Uygulanacak Usul ve Esaslar Hakkındaki Yönetmelik
	Milli Eğitim Bakanlığı Evrak Yönergesi
	Milli Eğitim Bakanlığı Arşiv Hizmetleri Yönetmeliği
Rehberlik ve Sosyal Etkinlikler	Milli Eğitim Bakanlığı Rehberlik ve Psikolojik Danışma Hizmetleri Yönet.
	Okul Spor Kulüpleri Yönetmeliği
	Milli Eğitim Bakanlığı İlköğretim ve Ortaöğretim Sosyal Etkinlikler Yönetmeliği
Öğrenci İşleri	Milli Eğitim Bakanlığı İlköğretim Kurumları Yönetmeliği
	Milli Eğitim Bakanlığı Demokrasi Eğitimi ve Okul Meclisleri Yönergesi
	Okul Servis Araçları Hizmet Yönetmeliği
İsim ve Tanıtım	Milli Eğitim Bakanlığı Kurum Tanıtım Yönetmeliği

	Milli Eğitim Bakanlığına Bağlı Kurumlara Ait Açma, Kapatma ve Ad Verme Yönetmeliği
Sivil Savunma	Sabotajlara Karşı Koruma Yönetmeliği
	Binaların Yangından Korunması Hakkındaki Yönetmelik
	Daire ve Müesseseler İçin Sivil Savunma İşleri Kılavuzu

2.4. Üst Politika Belgeleri Analizi

- Cumhurbaşkanlığı Programı,
- Millî Eğitim Bakanlığı Stratejik Planı,
- İl Millî Eğitim Müdürlüğü Stratejik Planı,

Tablo 2: Üst Politika Belgeleri Analizi Tablosu

SIRA NO	ÜST POLİTİKA BELGELERİ
1	12. Kalkınma Planı
2	5018 yılı Kamu Mali Yönetimi ve Kontrol Kanunu
3	Kamu İdarelerinde Stratejik Planlamaya İlişkin Usul ve Esaslar Hakkında Yönetmelik
4	Milli Eğitim Bakanlığı 2024-2028 Stratejik Planı
5	Kütahya İl Millî Eğitim Müdürlüğü 2024-2028 Stratejik Planı

2.5. Faaliyet Alanları ile Ürün/Hizmetlerin Belirlenmesi

Tablo 3: Faaliyet Alanlar/Ürün ve Hizmetler Tablosu

Faaliyet Alanı	Ürün/Hizmetler
Eğitim-Öğretim Faaliyetleri	Öğrenci İşleri Kayıt-Nakil İşleri Devam-Devamsızlık Sınıf Geçme Sınav Hizmetleri
Rehberlik Faaliyetleri	Öğrenci Rehberliği Veli Rehberliği Diğer Rehberlik Faaliyetleri
Sosyal Faaliyetler	Faaliyet Alanlarının Tespiti İlgi ve Yeteneklere Göre Yönlendirme Katılımın Sağlanması Dış Paydaş İş Birlikleri Faaliyet Takvimi Raporlama
Sportif Faaliyetler	Faaliyet Alanlarının Tespiti İlgi ve Yeteneklere Göre Yönlendirme Rehberlik Yarışmalar Düzenlenmesi ve Katılımın Sağlanması Dış Paydaş İş Birlikleri Faaliyet Takvimi Raporlama
Kültürel ve Sanatsal Faaliyetler	Faaliyet Alanlarının Tespiti Katılımın Sağlanması Dış Paydaş İş Birlikleri Faaliyet Takvimi Raporlama
İnsan Kaynakları Faaliyetleri	Merkezi/Mahalli Hizmet İçi Kurs/Seminerlere Katılım

	Eğitim İçerikli Toplantılar Kurum İçi ve Kurum Dışı Personel Etkinlikleri Dış Paydaş İş Birliğindeki Eğitim Faaliyetleri
Okul Aile Birliği Faaliyetleri	İş Birliği Toplantılar İhtiyaçların ve Sorun Alanlarının Belirlenmesi İhtiyaçların Giderilmesi
Öğrencilere Yönelik Faaliyetler	Okul İçi ve Okul Dışı Faaliyetler Ekiplerin ve Kurulların İşleyişi
Ölçme Değerlendirme Faaliyetleri	Öğrenci Takip Kartları Rehberlik Yönlendirme Değerlendirme Toplantıları
Öğrenme Ortamlarına Yönelik Faaliyetler	Fiziki Koşulların İyileştirilmesi Laboratuvarların Amacına Uygun İşleyişi Derslik Başına Düşen Öğrenci Sayıları Öğretmenlerin Mesleki Gelişimleri
Ders Dışı Faaliyetler	Okul Dışı Öğrenme Ortamları Ders Dışı Etkinlikler Okul-Aile İş Birlikleri

2.6. Paydaş Analizi

Stratejik amaçların belirlenmesinde paydaşlar ve bu paydaşların beklentileri büyük önem taşımaktadır. Stratejik plan çerçevesinde gerçekleştirilen paydaş analizi çalışmasıyla paydaşlar ve etki düzeylerinin belirlenmesi amaçlanmıştır.

2.6.1. İç Paydaşlar

- Valilik
- Milli Eğitim Müdürlüğü
- Öğrenciler
- Veliler
- Okul Aile Birliği

- Destek Personeli

2.6.2. Dış Paydaşlar

- Belediyeler
- Muhtar
- Üniversiteler
- Sivil Toplum Örgütleri.

Tablo 4: İç Paydaşlar

PAYDAŞ	Lider	Çalışanlar	Hizmet Alanlar	Temel Ortak	Stratejik Ortak	Tedarikçi
Valilik				✓	✓	✓
İl Milli Eğitim Müdürlüğü				✓	✓	✓
İlçe Milli Eğitim Müdürlüğü				✓	✓	✓
Okul Müdürü	✓	✓				
Öğretmenler		✓	✓			
Öğrenciler			✓			
Veliler			✓			
Okul Aile Birliği						✓
Destek Personeli		✓	✓			

Tablo 5: Dış Paydaşlar

PAYDAŞ	Lider	Çalışanlar	Hizmet Alanlar	Temel Ortak	Stratejik Ortak	Tedarikçi
Yerel Yönetimler					✓	✓
Muhtar					✓	✓
Medya					✓	

Üniversiteler					✓	✓
Sivil Toplum Örgütleri					✓	

Tablo 6: Paydaş Hizmet Matrisi

PAYDAŞ HİZMET MATRİSİ	Eğitim ve Öğretim	Yatırım Donanım	Sosyal Kültürel ve Sportif Etkenlikler	Hizmetiçi Eğitim	Rehberlik	Sivil Savunma	Avrupa Birliği Projeleri	Toplum Hizmeti
Milli Eğitim Müdürü	●	●	●	●		●	●	●
Öğretmenler	●	⊙	●	●	●	●	●	●
Öğrenciler	●		●		●	●	●	●
Veli	●		●		●	●	●	●
Okul Aile Birliği		●	●					●
Destek Personeli	●			⊙		●	●	
Yerel Yönetimler					⊙	●	⊙	⊙
Medya			●			⊙	●	●
Üniversiteler	●		⊙	●			⊙	
Sivil Toplum Kuruluşları			⊙	●		●		●
● Çok güçlü ● Orta derecede ilişkili ⊙ Düşük derecede ilişkili								

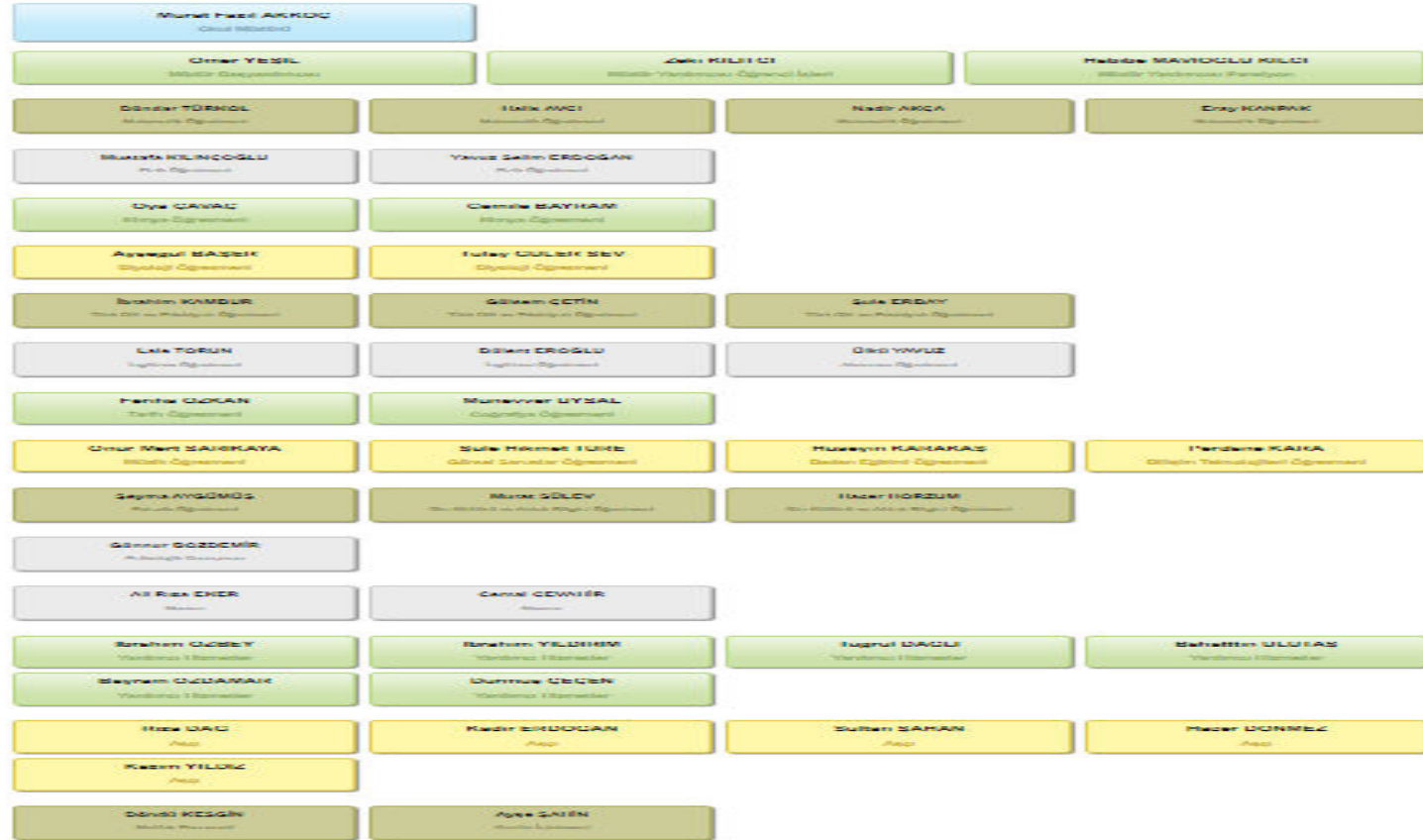
2.7. Okul/Kurum İçi Analiz

2.7.1 Organizasyon Yapısı

Okulumuzun organizasyon yapısı ve birimlerin görevleri 26 Temmuz 2014 tarih ve 29072 sayılı resmi gazetede yayınlanan Millî Eğitim Bakanlığı Ortaöğretim Kurumları Yönetmeliği gereği düzenlenmektedir.

ORGANİZASYON ŞEMASI

Teşkilat Şeması



Şekil 1: Organizasyon Şeması

2.7.2 Oluşturulan Birimler

Tablo 7: Birimler

Görevler	Görevle İlgili Bölüm, Birim, Kurul/ Komisyon Adı
<ol style="list-style-type: none">1. Öğrencileri, Türk Millî Eğitiminin Genel Amaçları ve Temel İlkeleri ile Atatürk İnkılâp ve İlkeleri doğrultusunda yetiştirmek üzere okul yönetimi, öğretmenler, veliler ve ailelerle iş birliği yapmak.2. Okulun amaçlarının gerçekleştirilmesine, stratejik gelişimine, fırsat eşitliğine imkân vermek ve öğretmenler kurulunca alınan kararların uygulanmasını desteklemek amacıyla velilerle iş birliği yapmak.3. Kurs ve sınavlar, seminer, müzik, tiyatro, spor, sanat, gezi, kermes ve benzeri etkinlikler de okul yönetimi ile iş birliği yapmak.4. Özel eğitim gerektiren öğrenciler için ek eğitim faaliyetlerinin düzenlenmesini ve desteklenmesini sağlamak.5. Okulun bina, tesis, derslik, laboratuvar, atölye, teknoloji sınıfı, salon ve odaları ile bahçe ve eklentilerinin bakım ve onarımlarının yapılmasına, teknolojik donanımlarının yenilenmesine, geliştirilmesine, ilâve tesis yaptırılmasına, eğitim-öğretime destek sağlayacak araç-gereç ve yayınların alımına katkıda bulunmak.6. Eğitim-öğretim faaliyetleri dışındaki zamanlarda okulun derslik, spor salonu, kütüphane, laboratuvar ve atölyeleri gibi eğitim ortamlarının, kamu yararı doğrultusunda kullanılmasını sağlamak.7. Okulun ihtiyaçlarını karşılamak için mal ve hizmet satın almak.8. Okulda uyulması gereken kurallar hakkında velileri bilgilendirmek ve onlarla iş birliği yaparak, zararlı alışkanlık ve eğilimlerin önlenmesi için okul yönetimine yardımcı olmak.9. Millî bayramlar, anma, kutlama günleri, belirli gün ve haftalar ile düzenlenecek tören ve toplantıların giderlerine	Okul Aile Birliği

katkıda bulunmak.

10. Öğrencilere sağlık ve temizlik alışkanlıkları kazandırmada alınacak ortak tedbirler için katkı sağlamak.
11. Ailede, okulda ve çevrede, öğrencilerle diğer çocukların iyi alışkanlıklar kazanmalarını, iyi birer vatandaş olmalarını sağlayıcı tedbirler alınmasında okul yönetimine yardımcı olmak.
12. Okula yapılan aynî ve nakdî bağışları kabul ederek kayıtlarını tutmak; sosyal, kültürel etkinlikler ve kampanyalar düzenlemek; kantin, açık alan, salon ve benzeri yerleri işletmek veya işletmek.
13. Okul yönetimi ile iş birliği yaparak, okula ve imkânları yeterli olmayan öğrencilere maddî-manevî destek sağlamak..
14. Eğitim-öğretimle ilgili kurumlar ve sivil toplum kuruluşlarıyla iş birliği yapmak.
15. Eğitim-öğretimi geliştirmek amacıyla çalışma komisyonları oluşturmak.
16. Eğitim-öğretimi geliştirici diğer etkinliklere katkı sağlamak

1. İlk toplantıda, önceki yılın değerlendirilmesi ile yeni eğitim yılı çalışma esasları belirlenir ve iş bölümü yapılır.
2. Eğitim programları ile önceki yılın eğitim plânları incelenerek ortak bir anlayış oluşturulur.
3. Meslekî yayınlar, eğitim alanındaki değişim ve yeni gelişmeleri değerlendirilir.
4. Yıl içinde kutlanması gereken özel gün ve bayramlar tespit edilir. Yıllık ve günlük planlar ile gezi, gözlem planları arasında birlik sağlanır.
5. Çocukların yaş gruplarına göre kişilik gelişimi, sağlık, beslenme, sosyal ilişkiler, ekonomik ve aile durumları değerlendirilerek alınacak önlemler görüşülür.
6. Ana sınıfı ve uygulama sınıfı öğretmenleri, bağlı buldukları okulun kurul toplantılarına katılır ve okul öncesi eğitimi ile ilgili konuların değerlendirilmesini sağlar.

Öğretmenler Kurulu

<p>7. Eğitim yöntem ve tekniklerinin uygulanılmasında ve kullanılan eğitim materyallerinin geliştirilmesinde amaç-araç ilişkisi göz önünde tutulur. Toplantıya katılamayanlar kurul tutanağını okuyarak bilgi edinirler.</p> <p>8. Aile eğitimi çalışmalarının plânlanmasında iş birliği sağlanır.</p> <p>9. Eğitim yılı içinde yapılan toplantılarla ilgili çalışmalar gözden geçirilip değerlendirilir. Eksiklik ve aksaklıkların giderilmesi için alınacak önlemler görüşülür ve kararlaştırılır.</p>	
<p>1. Eğitim kurumlarında eğitime destek sağlanması amacıyla çocukların beslenme, temizlik ve sağlık giderleri ile kurumun/ana sınıfı ve uygulama sınıfının genel temizlik ve diğer hizmetleri için ihtiyaç duyulan malzemelerin alımını yapmak.</p>	İhale ve Satın Alma Kom.
<p>1. Kuruma alınan alımların muayene ve kabulünü yapar.</p> <p>2. Bu komisyon aynı zamanda Taşınır Mal Yönetmeliği hükümlerine göre her yılsonunda taşınırlar ile kullanılmayan eşya, araç ve gerecin sayım ve denetimi ile ilgili görevleri yapar. Muayene ve kabul ve sayım işleri ile ilgili kararlar okul müdürünün onayına sunar.</p>	Muayene ve Teslim Alma Komisyonu
<p>1. Eğitimin geliştirilmesi çalışmalarında ortak bir anlayış oluşturmaları, grupları ile ilgili eğitim etkinliklerinin uygulanmasında karşılaşılan sorunların çözüm yollarının araştırılması ve meslekî gelişmelerle ilgili bilgi alışverişinde bulunulur.</p>	Zümre Öğretmenler Kurulu

2.7.3 İnsan Kaynakları

Tablo 8: Görev Dağılımı

Çalışanın Ünvanı	Görevleri
Okul Müdürü	<ol style="list-style-type: none">1.Okulda bütün çalışmalarını ilgililerle iş birliği yaparak eğitim yılı başlamadan önce planlar ve düzenler.2.Eğitim ve yönetimin verimliliğini artırmak, eğitimin kalitesini yükseltmek ve bu konuda sürekli gelişimi sağlamak için gerekli araştırmaları yapar, eğitimle ilgili gelişmeleri izler ve sonuçlarını değerlendirir.3.Aylık ve günlük plânların eğitim programlarına göre hazırlanmasında ve diğer çalışmalarda öğretmenlere rehberlik eder, plânlarını imzalar ve çalışmalarını denetler.4. Kurumun temizlik ve düzeni ile öğretmen ve diğer personelin sağlık, temizlik ve beslenme işleriyle ilgili çalışmalarını izler. Aylık yemek listesinin çocukların gelişim özellikleri, ihtiyaçları ve çevre şartları doğrultusunda hazırlanmasında müdür yardımcısı ve öğretmenlerle işbirliği yapar.5. Okul bina ve tesislerinin kullanımı, bakımı, temizliği, doğal afete karşı korunması, binanın fiziksel durumu ve donanımından kaynaklanan kazalara neden olabilecek merdiven, radyatör, soba, korniş, kapı, pencere, kaygan zemin, oyun materyali ve benzeri unsurlara karşı okulun iç ve dış güvenliğinin sağlanması yönünde gereken önlemleri alır.6. Özel eğitim gerektiren çocukların eğitimi için gerekli önlemleri alır.7. Eğitim materyallerinin sağlanması, kullanılması, korunması, bakımı, temizliği ve düzeni için gerekli önlemleri alır.8. Çocukların periyodik olarak sağlık kontrollerinin yapılmasını sağlar.9. Okulun yıllık bütçesini hazırlar, ödeneklerin zamanında ve yöntemine uygun kullanılmasına ilişkin işlemleri izler, bütçenin ilgili makamlara gönderilmesini izler.

	<p>10. Eğitim istatistiklerinin, ödenek istem çizelgelerinin ve resmî yazıların hatasız ve eksiksiz hazırlanmasını ve ilgili makamlara zamanında gönderilmesini sağlar.</p> <p>11. Okulla ilgili olağanüstü durumları ilgili makama bildirir.12. İlgili makamlarca yazılı, basılı ya da elektronik ortamda yayımlanan kanun, yönetmelik, yönerge ve diğer emirlerin ilgililere duyurulmasını sağlar. Mevzuatın uygulanması ile ilgili önlemleri alır.</p> <p>13. Okulun taşınırlarını, göreve başlama veya görevden ayrılma durumunda 18/1/2007 tarihli ve 26407 sayılı Resmî Gazete’de yayımlanan Taşınır Mal Yönetmeliği hükümlerine göre devir-teslim eder.</p> <p>14. Okul öncesi eğitimin tanıtımı ve yaygınlaştırılması amacıyla toplantı, panel, sempozyum ve benzeri etkinliklerin düzenlenmesi için gerekli çalışmaları yapar.</p> <p>15. Personelin disiplin ve sicili ile ilgili iş ve işlemlerini yürütür.</p> <p>16. Velilerden alınan ücretlerin harcanmasında harcama birimi⁽⁸⁾ görevini yerine getirir.</p> <p>17. Görev tanımlarında belirtilen diğer görevleri yapar.</p> <p>18.Okulda öğle yemeği saatlerinde çocukların düzenli olarak yemek yemelerini ve günlük eğitimin sona ermesinden velilerin çocuklarını teslim almalarına kadar geçen sürede okul-aile birliği ile de işbirliği yaparak çocukların gözetimleri ile ilgili tedbirleri alır.</p>
Müdür Yardımcısı	<p>1. Okulun yönetim, eğitim ve büro işleriyle ilgili olarak müdür tarafından verilen görevleri yapar.</p> <p>2. Öğretmenlerce tutulan çocuk gelişim kayıtlarını izler.</p> <p>3. Aylık yemek listesini hazırlar veya hazırlatır.</p> <p>4. Yemekhane ve okulun genel temizlik işlerini organize eder.</p> <p>5. Okula gelen erzakın muayenesini ve günlük erzakın ambardan çıkarılmasını sağlar.</p> <p>6. Gerektiğinde okul müdürüne vekâlet eder.</p>

	<p>7. Velilerden alınan ücretlerin harcanmasında gerçekleştirme birimi⁽⁸⁾ görevini yürütür.</p> <p>8. Okul müdürü tarafından verilen diğer görevleri yapar.</p> <p>9. Okulda öğle yemeği saatlerinde çocukların düzenli olarak yemek yemelerini ve günlük eğitimin sona ermesinden velilerin çocuklarını teslim almalarına kadar geçen sürede çocukların gözetimleri ile ilgili olarak okul müdürü tarafından alınan tedbirlerin uygulanmasına yardımcı olur.</p>
Öğretmenler	<ol style="list-style-type: none">1. Eğitim programına uygun olarak yıllık ve günlük planları hazırlar ve uygular, Öğretmen Çalışma (Eğitim) Saatleri Devam Takip Defterini (EK-9) doldurur ve imzalar. Ayrıca Sınıf Ders Defteri doldurmaz.2. Etkinlikler için gereken eğitim materyallerini hazırlar. Araç-gereç ve eğitim materyallerinin korunmasını, bakım ve onarımını sağlar.3. Her çocuk için kazanım değerlendirme dosyası tutar. Kazanım değerlendirme dosyasındaki bilgiler esas alınarak hazırlanan gelişim raporu ile öğrenci dosya bilgilerini e-okul sistemine işler.4. Aile eğitimiyle ilgili çalışmaların plânlanmasına katılır ve uygular.5. Okulda kutlanacak özel günleri planlar ve uygular.6. Okulun genel etkinliklerine katılır.7. Özel eğitim gerektiren çocukların eğitimi için önlemler alır.8. Nöbet çizelgesine uygun olarak nöbet görevini yerine getirir.9. Kanun, Tüzük, Yönerge, Genelge ve Tebliğler Dergisini okur ve imzalar.10. Öğretmenler Kurulu ve zümre öğretmenler kurulu toplantılarına katılır.11. İhtiyaç ve görevlendirme halinde gerçekleştirme birimi⁽⁸⁾ görevini yerine getirir.12. Yönetimin vereceği eğitimle ilgili diğer görevleri yapar.

	<p>13. Programda eğitim etkinliği olarak yer alan kahvaltı ve öğle yemeğine katılır, çocukların düzenli olarak yemek yeme alışkanlığı kazanmalarını sağlar.</p> <p>14. Grubundaki çocukları gözlemleyerek üstün yetenekli çocukların rehberlik araştırma merkezine bildirimini sağlar.</p>
Nöbetçi Öğretmen	<p>1. Okulda günlük eğitimin başlamasından yarım saat önce hazır bulunur ve çalışma süresinin bitiminden yarım saat sonra gerekli kontrolleri yaparak nöbet görevini bitirir.</p> <p>2. Eğitim ve yönetim işlerinin düzenli olarak yürütülmesinde, okul yöneticilerine yardımcı olur. Okulda çocuklara verilen kahvaltı ve öğle yemeği esnasında çocuklarla birlikte bulunur, grubundaki çocukların düzenli bir şekilde yemek yemelerini sağlar.</p> <p>3. Okulun ısıtma, elektrik ve sıhhi sistemlerinin çalışmasını, temizliğinin yapılmasını, her türlü yangın tehlikesine karşı önleyici tedbirlerin alınmasını sağlar.</p> <p>4. Olağanüstü durumlarda gerekli önlemleri alır ve durumu ilgililere bildirir. Okul nöbet defterine önemli olayları, aldığı önlemleri yazar ve imzalar.</p> <p>5. Günlük erzakın ambardan çıkarılmasında ve okula gelen erzakın muayenesinde hazır bulunur.</p>
Büro Memuru	<p>1. Müdür veya müdür yardımcıları tarafından kendisine verilen yazışmaları yürütür.</p> <p>2. Gelen-Giden yazılarla ilgili dosya ve defterleri tutar. Yazışmaların asıl veya örneklerini dosyalayarak saklar ve gerekenlere cevap hazırlar.</p> <p>3. Kendisine teslim edilen gizli ya da şahıslarla ilgili yazıların gizlilik içinde saklanmasından sorumludur.</p> <p>4. Okulda görevli personelin özlük dosyalarını tutar ve bunlarla ilgili değişiklikleri işler.</p> <p>5. Okulun arşiv işlerini düzenler.</p> <p>6. Kurum personeline ait aylık, ücret, sosyal yardım, yolluk, sağlık ve benzeri özlük haklarının zamanında ödenmesini sağlar, bunlarla ilgili belgeleri dosyalayarak saklar.</p>

7. Okulla ilgili malî işleri izler, gerekli iş ve işlemleri yapar ve bunlarla ilgili yazı, belge, defter ve dosyaları düzenleyerek saklar.
8. Büro işleri ile ilgili olarak okul yönetimince kendisine verilen diğer görevleri yapar.
9. Uygulama sınıfı ve ana sınıfında, yukarıda sayılan görevleri bağlı bulunduğu okulun memuru yerine getirir.
10. 18/01/2007 tarihli ve 26407 sayılı Resmî Gazete'de yayınlanan Taşınır Mal Yönetmeliğine uygun olarak okulun ambar memurluğu ve taşınır mal kayıt ve kontrol yetkilisi görevlerini yürütür.

Tablo 9: İdari Personelin Hizmet Süresine İlişkin Bilgiler

Hizmet Süreleri	2024 Yılı İtibarıyla	
	Erkek	Kadın
1-4 Yıl		
5-6 Yıl		
7-10 Yıl		
10 Yıl Üzeri	3	1

Tablo 10: İdari Personelin Katıldığı Hizmet İçi Programları

Görevi	Katıldığı Çalışmanın Adı	Katıldığı Yıl	Belge No
Müdür	1 - Yönetici Geliştirme Programı Semineri 2	2022	2022430237
	2 - Yönetici Geliştirme Programı Semineri 3	2022	2022430240
	3 - Yönetici Geliştirme Programı Semineri 4	2022	2022430244
Müdür Başyardımcısı	1 - Bağımlılıkla Mücadele Semineri 1	2023	2023001006
	2 -Mesleki Gelişim Toplulukları İngilizce Öğretiminde Konuşma Becerisinin Geliştirilmesine Yönelik Yöntem ve Teknikler Semineri	2023	2023430295
	3 -Erasmus+Genel Bilgilendirme ve Erasmus+ Okul Eğitimi Semineri	2023	2023003836
Müdür Yardımcısı	1- Taslak Ders Kitabı ve Eğitim Aracı İnceleme Semineri	2022	2022001210
	2 - Etkinlik Temelli Ders Tasarımı Semineri	2022	2022000509
	3 - Uzman Öğretmenlik Eğitim Programı Semineri	2022	2022001047
Müdür Yardımcısı	1- Hayatımızdaki Öğretmen Semineri	2023	2023002449
	2- Türk Mitolojisinin Eğitimdeki Yeri ve Önemi Semineri	2023	2023002450
	3- MEB Birim Amirlerinin Öğretmen Bilgilendirme Seminer	2023	2023007736

Tablo 11: Öğretmenlerin Hizmet Süreleri (2024 Yılı İtibarıyla)

Hizmet Süreleri	Kadın	Erkek	Toplam
1-3 Yıl	0	0	0
4-6 Yıl	0	0	0
7-10 Yıl	2	0	2

11-15 Yıl	4	2	6
16-20	3	3	6
20 ve üzeri	6	6	12

Tablo 12: Okul/kurum Rehberlik Hizmetleri

Mevcut Kapasite				Mevcut Kapasite Kullanımı ve Performans					
Psikolojik Danışman Norm Sayısı	Görev Yapan Psikolojik Danışman Sayısı	İhtiyaç Duyulan Psikolojik Danışman Sayısı	Görüşme Odası Sayısı	Danışmanlık Hizmeti Alan			Rehberlik Hizmetleri İle İlgili Düzenlenen Eğitim/Paylaşım Toplantısı vb. Faaliyet Sayısı		
				Öğrenci Sayısı	Öğretmen Sayısı	Veli Sayısı	Öğretmenlere Yönelik	Öğrencilere Yönelik	Velilere Yönelik
1	1	0	1	185	5	135	2	25	5

2.7.4. Teknolojik Düzey

Tablo 13: Teknolojik Araç-Gereç Durumu

Araç-Gereçler	Adet	İhtiyaç
Bilgisayar	12	0
Projeksiyon	2	0
Laptop (Dizüstü Bilgisayar)	2	0
Akıllı Tahta	17	0

Fotokopi Makinesi	3	0
Lazer Yazıcı	6	0
Televizyon	5	0
Kamera	24	16
İnternet Bağlantısı	1	0
Telefon Bağlantısı	1	0

Tablo 14: Fiziki Mekân Durumu

Fiziki Mekân	Var	Yok	Adet	İhtiyaç	Açıklama
Derslik	x		12	0	
Öğretmenler Odası	x		2	0	
Müdür Odası	x		1	0	
Müdür Yardımcısı Odası	x		3	0	
Kütüphane	x		1	0	
Memur Odası	x		2	0	
Ekipman Odası	x		1	0	
Konferans Salonu (Çok Amaçlı Salon)	x		2	0	
Yemekhane	x		1	0	
Mutfak	x		1	0	
Tuvalet	x		41	0	

Toplam	388				
Ortalama Sınıf Mevcudu	29,84				
Mevcudu En Fazla Olan Sınıfın Öğrenci Sayısı	33				
Mevcudu En Az Olan Sınıfın Öğrenci Sayısı	26				
Yabancı Öğrenci Sayısı	0				

Tablo 17: Okulda Açılan DYK Bilgileri

Yıllar	DYK Açılan Ders Bilgileri	Toplam Öğrenci Sayısı	Toplam Açılan Kurs Sayısı
2023-2024	Matematik, Fizik, Kimya, Biyoloji, T.D.E.	210	29
2024-2025			
2025-2026			
2026-2027			
2027-2028			

Tablo 18: Okulun Akademik Başarı Durumu

DERSLER	NET ORTALAMALARI				
	TEMEL YETERLİLİK TESTİ - TYT				
	2023-2024	2024-2025	2025-2026	2026-2027	2027-2028
Türkçe	32,25				
Sosyal Bilimler	15,64				
Temel Matematik	32,96				
Fen Bilimleri	16,55				
DERSLER	ALAN YETERLİLİK TESTLERİ				
	2023-2024	2024-2025	2025-2026	2026-2027	2027-2028
Türk Dili ve Edebiyatı	-				
Matematik	32,27				
Fizik	11,64				
Kimya	10,28				

Biyoloji	9,02			
Sosyal Bilimler 1	-			
Sosyal Bilimler 2	-			

2.8. Çevre Analizi (PESTLE)

PESTLE analiziyle okulumuz üzerinde etkili olan veya olabilecek politik, ekonomik, sosyokültürel, teknolojik, yasal ve çevresel dış etkenlerin tespit edilmesi amaçlanmıştır. Millî Eğitim Müdürlüğünü etkileyen ya da etkileyebilecek değişiklik ve eğilimlerin sınıflandırılması bu analizin ilk aşamasını oluşturmaktadır. Aşağıdaki matriste PESTLE unsurları içerisinde gerçekleşmesi muhtemel olan hususlar ile bunların oluşturacağı potansiyel fırsatlar ve tehditler ortaya konulmaktadır.

Etkenler	Tespitler (Etkenler/Sorunlar)	İdareye Etkisi		Ne Yapmalı
		Fırsatlar	Tehditler	
Politik	Okullara harcama kalemlerince bütçe gönderilmesi	Okulların temizlik, kırtasiye ve donatım ihtiyaçlarının giderilmesi	Anlık giderler için bütçe kalemi olmaması	Okul idarelerince bakanlık talep edilen ve anlık durumlar harcamalar için bütçe gönderilmesi
Ekonomik	Velilerin ekonomik güçleri	-	Çok farklı düzeyde ekonomik güce sahip velilerin öğrencilerine eşit imkân sunamaması	Okulda verilen eğitimle öğrenciler arasındaki ekonomik farklılıkların başarıya olan etkisini en aza indirmek
Sosyokültürel	Öğrenci ve velilerin farklı sosyokültürel yapıya sahip olması		Öğrenci velilerin beklentilerinin farklı olması ve öğrencilerin farklı yaşam şekilleri ve imkânlarının eğitime	Okulun tüm öğrencilerinin benzer faaliyet ve etkinlikler düzenleyerek imkân eşitliği sağlaması

			erişimlerinde farklılıklar oluşturması	
Teknolojik	Eğitim öğretimin teknoloji destekli sürdürülmesi	Öğrencilerin her an her yerde eğitimlerinin devam etmesi	Her ailenin aynı teknolojik imkânlara sahip olmaması eğitimde fırsat eşitliğini bozması	Devlet imkânları ile tüm velilere eşit teknolojik imkânların sağlanması
Yasal	Norm fazlası öğretmen atamaları	Herhangi bir öğretmen ihtiyacının olmaması	Öğretmenlerin fazla derse giremedikleri için öğrenci ve okul sisteminden habersiz kalmaları ve öğrencilerle yeteri kadar etkinlik düzenleyememeleri	Öğretmen atamalarında norm ihtiyacı kadar atama yapılması
Çevresel	Geri dönüşüm projesinin yürütülmesi	Okulda toplanan atık kâğıt, plastik ve atık yağların geri dönüşüme kazandırılması	Okulda toplanan cam ve bezlerin geri dönüşüm için alacak firma ve kuruluş bulunmadığı için okul yönetiminin imha edilmesi	Bölgemizde atık cam, bez ve geri dönüşüme kazandırılmayan atıklar için firma ve kuruluşların oluşturulması

2.9. GZFT Analizi

Tablo 19: GZFT Stratejileri

GÜÇLÜ YÖNLER		
Eğitim ve Öğretime Erişim	Eğitim ve Öğretimde Kalite	Kurumsal Kapasite
1. Okulumuzun ilçemizdeki resmi ve özel kurumlarla ve bağlı bulunduğu İlçe Milli Eğitim Müdürlüğü ile yakın	1. Bilgi ve iletişim teknolojilerinin eğitim ve öğretim süreçlerinde kullanılması 2. Okul içi ve okul dışı sosyal aktivitelere önem	1. Yeniliğe ve gelişime açık insan kaynağı 2. Köklü bir geçmişe dayanan kültür ve bilgi birikimi 3. Çalışanlara yönelik mesleki gelişim

<p>işbirliği içinde bulunması</p> <p>2. Okulumuzun kendine ait kurallarının olması ve uygulanması</p> <p>3. Aile katılımı sağlanarak okula özgü proje çalışmalarının yapılması</p> <p>4. Öğrencilerin istedikleri branşta yetiştirme kurslarının açılması</p> <p>5. Yatılılık ve bursluluk imkânlarının olması</p> <p>6. Yatılı okul olması sebebiyle öğretmen gözetiminde etüt imkânı olması</p> <p>7. Proje ve olimpiyat çalışmalarının desteklenmesi</p> <p>Okul laboratuvarlarının öğrencilere açık olması</p> <p>8. Okula devamsızlığın az olması</p> <p>9. Tüm okul paydaşlarının teknolojiyi kullanarak iletişim halinde olması öğrencilerin okula sınavla alınması</p> <p>10. Üniversite yerleştirme oranının ve niteliğinin yüksek olması</p>	<p>verilmesi</p> <p>3. Çalışan personelin yeterli sayıda ve kalifiye eleman olması, şevkli ve uyum içinde çalışmaları</p> <p>4. Öğretmen kadrosu olarak yeterli olması, öğretmenlerin akademik deneyimlerinin yanı sıra inovasyon - proje ve olimpiyat alanlarında da istekli olması, deneyimli olması</p> <p>5. Aynı seviyede zeki öğrencilerle çalışmak</p> <p>6. Bilimsel proje çalışmalarının nitelikli ve çok olması</p> <p>7. Bilgi ve iletişim teknolojilerinin eğitim ve öğretim süreçlerinde kullanılması</p> <p>8. Rehberlik faaliyetlerinin yeterli düzeyde yapılması</p> <p>9. Sosyal kültürel ve sportif faaliyetlerin yeterliliği</p> <p>10. Diğer kurumlarla işbirliği yapılması</p> <p>11. Okul temizliğine ve düzenine dikkat edilmesi</p> <p>12. İdare-öğretmen ve diğer personel arasında iletişim ve iş birliğinin bulunması</p> <p>13. Öğrencilerin gelişimine yönelik, okulda bilimsel, sanatsal ve sportif öğrenci kulüplerinin bulunması</p>	<p>imkânları</p> <p>4. Okulun örgüt yapısının düzenli biçimde işlemesi</p> <p>5. Okul binasının projesinin bilindik okul binalarından farklı olması</p> <p>6. Fiziki kapasitenin yeterli olması</p> <p>7. Kız ve erkek pansiyonunun olması</p> <p>8. Çalışanların işbirliğine ve ekip çalışmasına yatkın olması</p> <p>9. Okulun spor salonunun olması</p> <p>10. Öğretmen başına düşen öğrenci sayısının istenen seviyede olması</p> <p>11. Okulla ilgili konularda paydaşların görüş ve önerilerinin dikkate alınması</p> <p>12. Güçlü bilişim altyapısı ve elektronik bilgi sistemlerinin etkin kullanımı</p> <p>13. Türkiye'nin önde gelen Fen Liselerinden birisi olması sebebiyle köklü bir kültür ve bilgi birikimi olması</p> <p>14. Çalışanlara yönelik mesleki gelişim imkânları</p> <p>15. Okulun mekânının sakin bir çevrede bulunması (ders açısından)</p>
ZAYIF YÖNLER		
Eğitim ve Öğretime Erişim	Eğitim ve Öğretimde Kalite	Kurumsal Kapasite
<p>1. Bazı yatılı öğrencilerin etütleri verimsiz kullanması</p> <p>2. Laboratuvarların çok verimli kullanılmaması</p>	<p>1. Bazı bölümlerin (çok amaçlı salon, revir v.b) olmaması</p> <p>2. Velilerin okulda çalışanlara ve eğitime müdahale etmeye çalışmaları</p>	<p>1. Eğitim politikalarında çok sık değişiklik yapılması ve eğitim sistemindeki düzenlemelere ilişkin pilot uygulamaların yetersizliği</p>

<p>3. Özellikle yatılı öğrenci velilerinin çoğunluğunun okul faaliyetlerine yeterince katılımcı olmayışı</p> <p>4. Okul kütüphanesinin yetersiz olması</p> <p>5. Z Kütüphanenin olmaması</p>	<p>3. Öğrencilerin YKS sınavı odaklı olması</p> <p>4. Özel Ortaokuldan gelen öğrenci sayısının çok olması</p> <p>5. Zümreler ve öğretmenler arası iletişimde kopukluk olması</p> <p>6. Üstün yetenekli bireylerin eğitim ve öğretimine ilişkin ders müfredatının yetersizliği</p> <p>7. Öğrenci potansiyeline göre olimpiyat ve projelerde niceliğin az olması</p> <p>8. Uygulamalarda öğretmen tutumunun bazen farklılık göstermesi</p>	<p>2. Mevzuatın açık, anlaşılır ve ihtiyaca uygun hazırlanmaması nedeniyle güncelleme ihtiyacının sıklıkla ortaya çıkması</p> <p>3. Pansiyondaki öğrencilerin ailelerinden uzakta olmasının olumsuz etkisi</p> <p>4. Erkek ve kız pansiyonunun bir arada olması</p>
----------------------------------------------------------------------------------------------------------------------------------------------------------------------------------------------	------------------------------------------------------------------------------------------------------------------------------------------------------------------------------------------------------------------------------------------------------------------------------------------------------------------------------------------------------------------------------------------------------------------------------------------	---------------------------------------------------------------------------------------------------------------------------------------------------------------------------------------------------------------------------------------------------------------------

FIRSATLAR

Eğitim ve Öğretime Erişim	Eğitim ve Öğretimde Kalite	Kurumsal Kapasite
<p>1. Eğitim ve öğretime yönelik talebin giderek artması</p> <p>2. Ulaşım ağının gelişmesi</p> <p>3. Mesleğinde tecrübeli öğretmenlere sahip oluşumuz</p> <p>4. Teknolojik donanımın hazır olması Okulun geçmiş dönemde mezun ettiği öğrencilerin konumları</p> <p>5. Spor salonunun donanımlı olması</p> <p>6. Bilimsel çalışmalarda akademisyenlere erişim kolaylığı</p> <p>7. Eğitim ve öğretime yönelik talebin giderek artması</p> <p>8. Okula ulaşım ağının gelişmesi</p> <p>9. Farklı il ve ilçelerden gelen öğrenci profiline sahip olmamız</p>	<p>1. Kaliteli eğitim ve öğretime ilişkin talebin artması</p> <p>2. Gelişen teknolojilerin eğitimde kullanılabilirliğinin artması</p> <p>3. Okulun yakın çevresi kültürel geziler ve sportif faaliyetler açısından zengin olması</p> <p>4. Okulumuzun geçmiş yıllardaki başarısı</p> <p>5. Hizmet alanların beklenti ve görüşlerinin dikkate alınması</p> <p>6. Sosyal ve kültürel faaliyet yapma alanlarının yeterliliği</p> <p>7. Geniş bir paydaş kitlesinin varlığı</p> <p>8. Okulumuzun ulusal ve uluslararası düzeyde tanınması</p> <p>9. Kaliteli eğitim kurumlarına ilişkin talebin olması</p>	<p>1. Ulaşımı kolay, çevre nüfusunun kalabalık ve genç nüfustan oluşması</p> <p>2. Üst politika belgelerinde eğitimin öncelikli alan olarak yer alması</p> <p>3. Sosyal medyanın geniş kitlelerce kullanılıyor olması</p> <p>4. Geniş bir bahçe ile bağımsız bir binaya sahip olması</p> <p>5. Okul binamızın tam donanımlı olması</p> <p>6. Sınıf mevcudu ve sınıf kapasitelerinin yeterliliği</p> <p>7. Öğretmen ihtiyacının olmaması</p> <p>8. Üniversitelerin öğrencilerin bilimsel çalışmalarına destek olması</p> <p>9. Nafi Güral Eğitim Vakfının okulumuza</p>

	10. Gelişen teknolojilerin eğitimde kullanılabilirliğinin artması	destek olması 10. Okulumuzun şehrin dışında olması, yerleşim yerlerinden nispeten uzak olması
TEHDİTLER		
Eğitim ve Öğretime Erişim	Eğitim ve Öğretimde Kalite	Kurumsal Kapasite
<ol style="list-style-type: none"> 1. Kişiler arasındaki sosyo-ekonomik eşitsizlikler 2. Okulun Kütahya- Afyon çevre yolu üzerinde olması 3. TUBITAK proje ve olimpiyat çalışması yapan öğrencilerin devamsızlık yapması 4. Farklı şehirlerde bulunan velilerimizin, acil durumlarda ulaşım zorluğu 	<ol style="list-style-type: none"> 1. Çocuklarda oluşan teknoloji bağımlılığı 2. Okulumuza kayıt konusunda çevre baskısının olması 3. Okul çevresinde güvenlik için kamera sistemi olmaması 4. Medyanın eğitici görevini yerine getirmemesi 5. Öğrencilerde oluşan teknoloji bağımlılığı 6. İnternet ortamında oluşan bilgi kirliliği, doğru ve güvenilir bilgiyi ayırt etme gücü 7. Toplumda kitap okuma, spor yapma, sanatsal ve kültürel faaliyetlerde bulunma alışkanlığının yetersiz olması 8. Sınav odaklı eğitimin öğrencileri olumsuz etkilemesi 	<ol style="list-style-type: none"> 1. Okulun fiziki kapasitesinin üzerinde kayıt talebi oluşması 2. Gelişen ve değişen teknolojiye uygun donatım maliyetinin yüksek olması 3. Okul-veli işbirliğinin yetersizliği 4. Eğitim ve öğretimin finansmanında veli katkısının yetersiz olması 5. Gelişen ve değişen teknolojiye uygun donatım maliyetinin yüksek olması 6. Medyada eğitim ve öğretime ilişkin çoğunlukla olumsuz haberlerin ön plana çıkarılması

2.10. Tespit ve İhtiyaçların Belirlenmesi

Tablo 20: Tespit ve İhtiyaçları Belirlenmesi

Durum Analizi Aşamaları	Tespitler	İhtiyaçlar
-------------------------	-----------	------------

Uygulanmakta Olan Stratejik Planın Değerlendirilmesi	İzleme ve değerlendirme çalışmalarında eksiklikler saptanmıştır.	İzleme ve değerlendirme için etkin bir sistem kurulması
Paydaş Analizi	Aileler ile iletişim ve iş birliği yetersizdir.	Aileler ile ilişkileri güçlendirecek bir ekosistemin kurulması
Okul İçi Analiz	Okulda farklı ihtiyaçları olan öğrencileri desteklemek	Okulda farklı ihtiyaçları olan öğrencileri desteklemek için etkin bir politika oluşturmak

3. GELECEĞE BAKIŞ

Okul Müdürlüğümüzün Misyon, vizyon, temel ilke ve değerlerinin oluşturulması kapsamında öğretmenlerimiz, öğrencilerimiz, velilerimiz, çalışanlarımız ve diğer paydaşlarımızdan alınan görüşler, sonucunda stratejik plan hazırlama ekibi tarafından oluşturulan Misyon, Vizyon, Temel Değerler; Okulumuz üst kurulana sunulmuş ve üst kurul tarafından onaylanmıştır.

3.1 Misyon

Öğrencilerimizi; özgün düşünceye önem veren, akılcı, atılcı, milletine faydalı, bilim ve teknolojiyi kılavuz edinen, çevreye duyarlı, ileri görüşlü bireyler olarak yüksek öğrenime hazırlamak

3.2 Vizyon

Öncelikle iyi insan olmak; her zaman her alanda en iyi olmak

3.3 Temel Değerler

- * Eşitlik ilkesi inancı ile çalışırız.
- * Her işimiz önemlidir, ihmal edilemez.
- * Fırsat buldukça her doğru davranışı pekiştiririz.
- * Yöneticiler ve çalışanlar arasında hizmete yönelik sağlıklı bir iletişim vardır.
- * Gelişmelerin, yeniliklerin sürekli izleyicisi ve yaratıcısıyız.
- * Ülkemizin geleceğinden kendimizi sorumlu tutarız.
- * Çağdaş ve saygın bireylerin sağlıklı ve temiz bir çevrede yetiştirileceğine inanırız.
- * Öğrenciler bizim varlık nedenimizdir, öğrenci merkezli eğitimi esas alırız.
- * Çevre bilinci konusunda öğrencilerimize iyi bir model olmaya çalışırız.
- * Eğitimde fırsat eşitliğine inanırız.
- * Öğrencileri aktif kılmaya çalışırız.
- * Okul-aile işbirliğinin verimli olduğuna inanırız.

TEMA		Eğitim ve Öğretimde Kalite							
AMAÇ 1		Öğrencilerin hayata ve geleceğe erdemli bir şekilde hazırlanması için bilgi, beceri, tutum ve davranış kazanmaları sağlanacaktır.							
Hedef 1.1		Öğrencilerin derslerdeki akademik başarısı artırılacaktır.							
PG NO	Performans Göstergeleri	Hedefe Etkisi	Başlangıç Değeri	2024	2025	2026	2027	2028	
PG 1.1.1	Yılsonu puanı ortalaması	T.D.E	5	94,90	95,00	95,25	95,50	95,75	96,00
		Matematik	5	92,54	92,75	93,00	93,50	93,75	94,00
		Fizik	5	89,26	90,00	91,00	92,00	93,00	94,00
		Kimya	5	88,51	89,00	90,00	91,00	92,00	93,00
		Biyoloji	5	93,36	93,50	93,75	94,00	94,25	94,50
			5						
PG 1.1.2	Okulun katılım sağladığı ulusal ve uluslararası proje sayısı	10	2	3	4	5	6	7	
PG 1.1.3	Bir eğitim ve öğretim yılında yerel, ulusal ve uluslararası proje, yarışma vb. etkinliklere katılan öğrenci oranı (%)	10	11	15	18	20	22	25	
PG 1.1.4	Bir üst öğrenime yerleşen öğrenci oranı	10	83	86	88	91	93	95	
PG 1.1.5	2204 – A Başvuru Sayısı	10	17	18	19	20	21	22	

PG 1.1.6	Yüksek Öğretim Kurumları Sınavlarında (TYT) ilk 5000’de yer alan öğrenci sayısı	15	9	10	12	14	16	18
PG 1.1.7	Yüksek Öğretim Kurumları Sınavlarında (AYT) ilk 5000’de yer alan öğrenci sayısı	15	16	18	20	22	24	26
Stratejiler	<p>S.1 Öğrencilerin kazanım eksiklikleri tespit edilerek destekleme ve yetiştirme kurslarıyla akademik yeterliklerinin artırılması sağlanacaktır.</p> <p>S.2 Öğrencilerin kompozisyon, resim, şiir vb. yarışmalara katılımları teşvik edilecek, okul içerisinde yapılan yarışmalarda öğrencilerin ödüllendirilmesi sağlanacaktır.</p> <p>S.3 Okul kütüphanesi zenginleştirilecek, öğrencilerin kitap okumasını teşvik edecek etkinlikler düzenlenecektir.</p> <p>S.4 Öğrencilerin yerel, ulusal ve uluslararası proje ve yarışmalara katılmaları teşvik edilecektir.</p> <p>S.5 Destekleme ve yetiştirme kurslarıyla öğrencilerin genel derslerdeki yeterlilikleri artırılabilecektir.</p> <p>S.6 Her bir öğrencinin hazırbulunuşluk seviyesine uygun en az bir proje ve etkinliğe katılması sağlanacaktır.</p>							
Koordinatör Birim	Okul Yönetimi							
İş Birliği Yapılacak Birimler	YKS hazırlık komisyonu							
Maliyet Tahmini	200,000							

TEMA		Kurumsal Kapasite						
AMAÇ 2	Okulun amaçlarına ulaşmasını sağlayacak kurumsal imkân ve yetkinlikler verimli ve sürdürülebilir bir şekilde geliştirilecektir.							
Hedef 2.1	Eğitim ve öğretimin bilişsel, duyuşsal ve davranışsal açıdan sağlıklı ve güvenli bir ortamda gerçekleştirilmesi için okul sağlığı ve güvenliği geliştirilecektir.							
PG NO	Performans Göstergeleri	Hedefe Etkisi	Başlangıç Değeri	2024	2025	2026	2027	2028
PG 2.1.1	Okulda yaşanan kazası sayısı	20	0	0	0	0	0	0
PG 2.1.2	Afet ve acil durum tatbikat sayısı	20	1	2	2	3	3	4

PG 2.1.3	Bağımlılıkla mücadele ile ilgili konularda eğitim alan öğrenci ve öğretmen sayısı	Öğretmen	10	5	5	7	9	11	13
		Öğrenci	10	185	190	200	210	220	230
PG 2.1.4	Akran zorbalığı ve siber zorbalıkla ilgili konularda eğitim alan öğrenci ve öğretmen sayısı	Öğretmen	10	5	5	7	9	11	13
		Öğrenci	10	185	190	200	210	220	230
PG 2.1.5	Afete hazırlık eğitimlerine katılan öğrenci sayısı		20	180	190	200	210	220	230
Stratejiler	<p>S 1. Okulun afet ve acil durum eylem planının güncel tutulması sağlanacaktır.</p> <p>S 2. Öğrenci, öğretmen ve velilerde farkındalık oluşturmak için bağımlılıkla mücadele, akran zorbalığı, siber zorbalık, sağlıklı beslenme ve obezite, hijyen, bulaşıcı hastalıklar ve gıda güvenliği gibi konularda alan uzmanları ile iş birliğinde eğitimler düzenlenecektir.</p> <p>S 3. Okulda yaşanan disiplin olaylarının nedeni rehber öğretmen koordinasyonunda sınıf rehber öğretmeni ve öğrencilerin diğer öğretmenleriyle iş birliğinde tespit edilerek bu konuda çalışmalar yapılarak öğrencilerin ve velilerin farkındalıkları artırılacaktır.</p> <p>S 4. Eğitim ortamları iş sağlığı ve güvenliği yönergesine uygun hâle getirilecektir</p> <p>S 5. Afet ve acil durum tatbikatları düzenlenecektir.</p>								
Koordinatör Birim	Okul Yönetimi								
İş Birliği Yapılacak Birimler	Sivil Savunma Kulübü								
Maliyet Tahmini	15.000								

TEMA	Eğitim – Öğretime Erişim ve Katılım								
AMAÇ 3	Öğrencilerin eğitim ve öğretime etkin katılımlarıyla süreci tamamlamalarını sağlamak.								
Hedef 3.1	Öğrencilerin okula erişim, devam ve okulu tamamlama oranları artırılacaktır.								
PG NO	Performans Göstergeleri	Hedefe Etkisi	Başlangıç Değeri	2024	2025	2026	2027	2028	

PG 3.1.1	Bir eğitim ve öğretim yılında devamsızlık süresi 20 günden (mazeretli ve mazeretsiz) fazla olan öğrenci oranı (%)	20	23,19	20	18	16	14	12
PG 3.1.2	Bir eğitim ve öğretim yılında örgün eğitimden ayrılan öğrenci oranı (%)	20	0,25	0	0	0	0	0
PG 3.1.3	Okula kayıt olanların mezun olma oranı (%)	20	100	100	100	100	100	100
PG 3.1.4	Bir eğitim ve öğretim yılında destekleme ve yetiştirme kurslarına kayıt yaptıran öğrenci oranı (%)	20	85,8	87	88	89	90	91
PG 3.1.5	Bir eğitim ve öğretim yılında bilimsel, sosyal, kültürel, sanatsal ve sportif alanlarda kurum içi ve kurum dışı en az iki faaliyete katılan öğrenci oranı (%)	20	23	25	28	30	32	35
Stratejiler	<p>S1. Öğrencilerin devamsızlık nedenleri belirlenecek, öğrenci ve veli iş birliğiyle bu nedenleri ortadan kaldırmaya yönelik çalışmalar yürütülecektir.</p> <p>S2. Öğrenci devamsızlığının olumsuz etkilerini azaltmaya yönelik eksik kazanımların giderilmesi, sosyal etkinlikler, uzaktan öğrenme olanaklarına ilişkin farkındalık çalışmaları gibi telafi tedbirleri alınacaktır.</p> <p>S3. Okul ortamının öğrenciler için cazip hale gelmesini sağlayacak sosyal, sportif vb. imkânlar artırılacaktır.</p> <p>S4. DYK kurslarına devamsızlık nedenleri araştırılarak devamsızlığı azaltacak çalışmalar yapılacaktır.</p> <p>S5. Öğrencilerin örgün eğitimden ayrılma nedenleri araştırılıp okul kaynaklı nedenlerin ortadan kaldırılmasına yönelik tedbirler alınacaktır.</p> <p>S6. Öğrencilerin okula, okul kültürüne ve eğitim alacakları alana uyumunu güçlendirmek için çalışmalar yürütülecektir.</p>							
Koordinatör Birim	Okul Yönetimi							
İş Birliği Yapılacak Birimler	Sosyal Etkinlikler komisyonu, Eğitim Öğretimden sorumlu müdür yardımcısı							
Maliyet Tahmini	50.000							

UYARI: Pansiyonu olmayan okullar bu kartı doldurmayacaktır.

Amaç 4	Pansiyonda barınan öğrencilerin kaliteli eğitime erişimleri fırsat eşitliği temelinde artırılarak bilişsel, duyuşsal ve fiziksel olarak çok yönlü gelişimleri sağlanacak ve temel hayat becerilerini edinmiş öğrenciler yetiştirilecektir.
---------------	---------------------------------------------------------------------------------------------------------------------------------------------------------------------------------------------------------------------------------------------------

Hedef 4.1	Kaliteli eğitime erişimde fırsat eşitliğini sağlamak amacıyla beslenme ve barınma hizmetlerinin niteliği artırılacaktır.							
Performans Göstergeleri		Hedefe Etkisi	Başlangıç Değeri	2024	2025	2026	2027	2028
PG 4.1.1	Pansiyonda barınan öğrencilerin pansiyon hizmetlerine yönelik memnuniyet oranı (%)	30	0	85	87	89	91	93
PG 4.1.2	Pansiyonların doluluk oranı (%)	30	80	80	85	87	90	95
PG 4.1.3	Yatılı öğrencilere yönelik gerçekleştirilen sanatsal, sportif, kültürel, sosyal ve bilimsel etkinlik sayısı	40	8	9	10	11	12	13
Koordinatör Birim	Okul Yönetimi							
İş Birliği Yapılacak Birimler	Pansiyondan sorumlu müdür yardımcısı							
Stratejiler	S 1. Pansiyonda kalan öğrencilerin ders dışı zamanlarını daha etkili ve verimli kullanmalarına ve ruhsal yönden kendilerini daha iyi hissetmelerine olanak sağlamak amacıyla sosyal, kültürel, sportif ve sanatsal etkinliklere ağırlık verilecektir. S 2. Pansiyonların fiziki koşulları iyileştirilerek ev ortamını aratmayacak şekilde düzenlenmesi sağlanacaktır. S 3. Yemek menüleri oluşturulurken öğrenci talepleri dikkate alınacaktır.							
Maliyet Tahmini	20.000							

4. MALİYETLENDİRME

Kurumumuz 2024-2028 Stratejik Planı'nın maliyetlendirilmesi sürecindeki temel gaye, stratejik amaç, hedef ve eylemlerin gerektirdiği maliyetlerin ortaya konulması suretiyle politika tercihlerinin ve karar alma sürecinin rasyonelleştirilmesine katkıda bulunmaktır. Bu sayede, stratejik plan ile bütçe arasındaki bağlantı güçlendirilecek ve harcamaların önceliklendirilme süreci iyileştirilecektir.

Bu temel gayeden hareketle planın tahmini maliyetlendirilmesi şu şekilde yapılmıştır:

- Hedeflere ilişkin eylemler durum analizi çalışmaları sonuçlarından tespit edilmiştir,
- Eylemlere ilişkin tahmini maliyetler belirlenmiştir,
- Eylem maliyetlerinden hareketle hedef maliyetleri belirlenmiştir,
- Hedef maliyetlerinden yola çıkılarak amaç maliyetleri belirlenmiş ve amaç maliyetlerinden de stratejik plan maliyeti belirlenmiştir.

Genel bütçe, valilikler, belediyeler ve okul aile birliklerinin yıllık bütçe artışları ve eğilimleri dikkate alındığında Kurumumuz 2024-2028 Stratejik Planı'nda yer alan stratejik amaçların gerçekleştirilebilmesi için tabloda da belirtildiği üzere beş yıllık süre için tahmini 1.755,000 TL'lik kaynağın kullanılacağı düşünülmektedir.

Kaynak Tablosu	2024	2025	2026	2027	2028	Toplam Maliyet
Genel Bütçe	1.238.731					
Okul Aile Birliği	618.595					
TOPLAM	1.857.326					
Amaç ve Hedef No	2024	2025	2026	2027	2028	Beş Yıllık Toplam

Amaç 1						
Hedef 1.1	200.000	220.000	235.000	250.000	270.000	1.175.000
Amaç 2						
Hedef 2.1	15.000	20.000	25.000	30.000	35.000	125.000
Amaç 3						
Hedef 3.1	50.000	55.000	60.000	65.000	75.000	305.000
Amaç 4						
Hedef 4.1	20.000	25.000	30.000	35.000	40.000	150.000
TOPLAM	285.000	320.000	350.000	380.000	420.000	1.755.000

5. İZLEME VE DEĞERLENDİRME

İzleme, stratejik plan uygulamasının sistematik olarak takip edilmesi ve raporlanmasıdır. Değerlendirme ise uygulama sonuçlarının amaç ve hedeflere kıyasla ölçülmesi ile söz konusu amaç ile hedeflerin tutarlılık ve uygunluğunun analizi olarak tanımlanmaktadır. Stratejik planda ortaya konulan hedeflere ilişkin olarak yıllık iş planlarının oluşturulması ve hedeflere ilişkin somut göstergelerin geliştirilmesi önem arz etmektedir. Diğer taraftan, stratejik planın gerçekleştirilmesinde etkili bir izleme ve değerlendirme sisteminin kurulması temel kritik başarı faktörü olarak görünmektedir. 5018 sayılı kanun çerçevesinde hazırlanan yıllık raporların yanı sıra yıl içindeki uygulamaların takibine imkân tanıyacak belirli periyotları içeren raporlama ile uygulamaların izlenmesi ve gerekli değerlendirmelerin yapılarak faaliyetlerin sürekli olarak iyileştirilmesinin sağlanması öngörülmektedir.

1. 2024-2028 Stratejik Planı ve performans programlarında yer alan performans göstergelerinin gerçekleşme durumlarının tespit edilmesi,
2. Performans göstergelerinin gerçekleşme durumlarının hedeflerle kıyaslanması,
3. Sonuçların raporlanması ve paydaşlarla paylaşımı,
4. Gerekli tedbirlerin alınması süreçleri oluşturmaktadır.

Müdürlüğümüz 2024-2028 Stratejik Planında yer alan performans göstergelerinin gerçekleşme durumlarının tespiti yılda iki kez yapılacaktır. Yılın ilk altı aylık dönemini kapsayan birinci izleme kapsamında, Müdürlüğümüz strateji geliştirme birimi tarafından performans programlarında yer alan performans göstergelerinin gerçekleşme durumları tespit edilecektir. Göstergelerin gerçekleşme durumları hakkında hazırlanan rapor üst yöneticiye sunulacak ve böylelikle göstergelerdeki yıllık hedeflere ulaşılmasını sağlamak üzere gerekli görülebilecek tedbirlerin alınması sağlanacaktır. Yılın tamamını kapsayan ikinci izleme dâhilinde; Müdürlüğümüz strateji geliştirme birimi tarafından performans programlarında yer alan performans göstergelerinin yılsonu gerçekleşme durumları tespit edilecektir. Yılsonu gerçekleşme durumları, varsa gösterge hedeflerinden sapmalar ve bunların nedenleri üst yönetici başkanlığında birim yöneticilerince değerlendirilerek gerekli tedbirlerin alınması sağlanacaktır.

2024-2025 Eğitim Öğretim Yılı Stratejik Plan İzleme ve Değerlendirme Tablosu

AMAÇ 1	Öğrencilerin eğitim öğretime etkin katılımlarıyla donanımlı olarak bir üst öğrenime geçişi sağlanacaktır.					
Hedef 1.1	Öğrenme kayıpları önleyici çalışmalar yapılarak azaltılacaktır.					
Hedef Performansı 1.1	%88*					
Koordinatör Birim	Okul Yönetimi					
PG NO	Performans Göstergeleri	Hedefe Etkisi	Plan Dönemi Başlangıç Değeri *(A)	İzleme Dönemindeki Yıl Sonu Hedeflenen Değer (B)	İzleme Dönemindeki Gerçekleşme Değeri (C)	Performans (%) [(C-A)/(B-A)]*100
PG 1.1.1		60	0	1	1	100
PG 1.1.2		40	25	75	60	70
Hedefe İlişkin Değerlendirmeler						
2024-2025 eğitim öğretim yılında PG 1.1.1 için performansın %100 oranında gerçekleştiği görülmektedir.						
2024-2025 eğitim öğretim yılında PG 1.1.2 için performansı %70 oranında gerçekleştiği göz önünde bulundurularak ailelerin eğitim faaliyetlerine katılımının artırılması için sınıf rehber öğretmenleri aracılığıyla telefon görüşmeleri yapılması planlanmıştır.						
HESAPLAMA : *PG 1.1.1'in performansının hedefe etkisinin çarpımı ile PG 1.1.2'nin performansının hedefe etkisinin çarpımları sonucunun toplanmasıyla elde edilir.						
Hedef Performansı Hesaplama: $(\%100 \times \%60) + (\%70 \times \%40) = \%60 + \%28 = \%88$						